

Año 11

Encuesta de Hogares de Propósitos Múltiples

Cifras Básicas sobre Fuerza de Trabajo

Julio 2006

Costa Rica
Octubre 2006

INSTITUTO NACIONAL DE ESTADÍSTICA Y CENSOS (INEC)

El INEC fue creado mediante Ley N° 7839, publicada en el Diario Oficial La Gaceta el 4 de noviembre de 1998, como una institución autónoma de derecho público, con personalidad jurídica y patrimonio propio. Su función es ser el ente técnico rector de las estadísticas nacionales y coordinador del Sistema de Estadística Nacional.

El INEC tiene entre sus atribuciones el suministrar al público de modo claro y oportuno, los resultados de la actividad estadística así como las metodologías empleadas. También promueve la investigación, el desarrollo, el perfeccionamiento y la aplicación de la metodología estadística.

Entre las principales estadísticas nacionales que debe elaborar están: las estadísticas vitales, demográficas, de comercio exterior y de construcción. Las procedentes de los censos nacionales de población y vivienda, las agropecuarias y los censos económicos; además, de las emanadas de las encuestas de hogares de propósitos múltiples, de encuestas agropecuarias, de ingresos y gastos de los hogares, de encuestas económicas y los índices de precios, entre otras.

inec

Nuestro sitio en INTERNET: www.inec.go.cr

INEC, de la Rotonda de La Bandera 450 metros oeste, sobre calle Los Negritos, Edificio Ana Lorena, Mercedes de Montes de Oca, Costa Rica
Correo electrónico: informacion@inec.go.cr
Teléfono: 280-9280 ext. 326 - 327 - Fax: 224-2221

ÁREA CENSOS Y ENCUESTAS
UNIDAD DISEÑO, ANÁLISIS Y OPERACIONES



Presentación

El Instituto Nacional de Estadística y Censos presenta los principales resultados sobre la fuerza de trabajo, obtenidos en la Encuesta de Hogares de Propósitos Múltiples, correspondiente a julio del año 2006.

En este boletín se incluyen indicadores sobre la participación de la población de 12 años y más en las actividades económicas, sobre el nivel de desempleo y subempleo, los ingresos de la población ocupada y su clasificación según principales características.



Fuerza de Trabajo

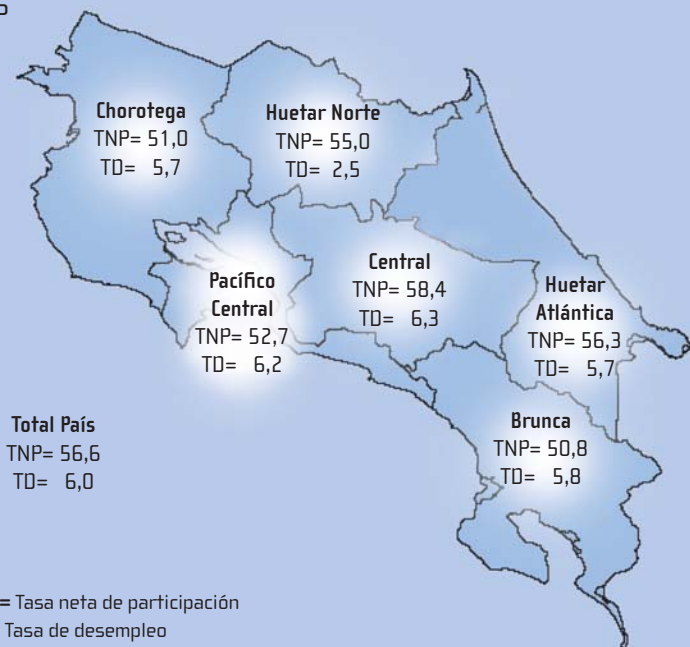
La Encuesta de Hogares de Propósitos Múltiples de julio del 2006 muestra para el país una fuerza de trabajo de 1 945 955 personas, de las cuales 1 829 928 están ocupadas y 116 027 desocupadas. Respecto al 2005 esto significa un incremento de la fuerza de trabajo en términos absolutos de 42 887 personas, lo que representa una tasa de crecimiento de 2,3% respecto al año 2005. Dentro de la fuerza de trabajo, la población captada como ocupada creció en 53 025 personas con un crecimiento relativo de 3,0%, mientras que la población desempleada disminuyó en 10 138, esto es -8,0%, lo que explica el mayor aumento de las personas ocupadas respecto a la fuerza de trabajo.

Tanto la tasa neta de participación (56,6%) como la de ocupación (53,3%) se mantienen prácticamente iguales a las del año 2005, las cuales son las más altas alcanzadas históricamente. Por su parte, la tasa de desempleo experimenta una leve disminución, al pasar de 6,6% en el 2005 a 6,0% en el 2006.

Hombres y Mujeres

El incremento observado en la ocupación es proporcionalmente mayor en las mujeres que en los hombres. Mientras que la población ocupada femenina crece a una tasa de 5,5% entre el 2005 y el 2006, la masculina crece 1,6%. El desempleo, sin embargo, experimenta una reducción dos veces mayor en los hombres (-10,7%) que en las mujeres (-5,6%).

Principales indicadores de la fuerza de trabajo por región de planificación 2006



Subempleo invisible: se refiere a las personas ocupadas que trabajan habitualmente un total de 47 horas o más por semana en su ocupación principal y en su ocupación secundaria (si la tienen), y su ingreso primario mensual es inferior a un mínimo establecido que es el salario mínimo minimorum vigente en el momento de la encuesta, el cual fue de ₡122 694 para julio del 2006.

Ingreso en la ocupación principal: es el ingreso mensual que perciben los ocupados en su ocupación principal.

Indicadores

Tasa bruta de participación: porcentaje de la fuerza de trabajo con respecto a la población total del país.

Tasa neta de participación: porcentaje de la fuerza de trabajo con respecto a la población de 12 años y más.

Tasa de ocupación: porcentaje de la población ocupada con respecto a la población de 12 años y más.

Tasa de desempleo: porcentaje de la población desocupada con respecto a la fuerza de trabajo.

Tasa de subempleo visible: porcentaje de subempleados visibles convertidos al equivalente de desempleados, con respecto a la fuerza de trabajo.

Tasa de subempleo invisible: porcentaje de subempleados invisibles convertidos al equivalente de desempleados, con respecto a la fuerza de trabajo.

Tasa de subutilización total: es un indicador resumen del problema de la subutilización de la mano de obra y se define como la suma de las tasas de desempleo, de subempleo visible, y de subempleo invisible.

Estimados Usuarios

Si desean obtener información adicional sobre las definiciones de la Encuesta de Hogares de Propósitos Múltiples pueden consultar en los documentos:

- Manual del Entrevistador de la EHPM
- Principales Resultados de la EHPM

Estos documentos se encuentran disponibles en la página web: www.inec.go.cr, apartado de EHPM.

Ficha Técnica

La Encuesta de Hogares de Propósitos Múltiples es un programa especializado en la recolección de información para la producción de estadísticas relacionadas con el empleo, el desempleo, los ingresos y otras características sociales y económicas de la población. Estos datos se recolectan mediante entrevistas a personas que residen habitualmente en las viviendas individuales del país. Las viviendas se seleccionaron utilizando técnicas de muestreo estadístico.

Población objetivo: conjunto de todas las viviendas individuales y los ocupantes, residentes habituales en esas viviendas.

Cobertura: nacional.

Diseño muestral: diseño probabilístico, estratificado y bietápico. En la primera etapa se seleccionaron segmentos censales con igual probabilidad y en la segunda etapa se seleccionaron conglomerados de tres viviendas en forma sistemática y con probabilidad igual.

Tamaño de muestra: 14 214 viviendas.

Fecha de referencia: julio 2006.

Dominios de estudio: las seis regiones de planificación, según Decreto N° 160068-PLAN del 15 de febrero de 1985, y zonas urbana y rural.

Conceptos y Definiciones

Fuerza de trabajo: personas de 12 años o más de edad que trabajaron al menos una hora en la semana de referencia o que, sin hacerlo, buscaron trabajo en las últimas cinco semanas.

Ocupados: personas en la fuerza de trabajo que trabajaron por lo menos una hora en la semana de referencia o que, aunque no hubieran trabajado, tenían un empleo del cual estuvieron ausentes por razones circunstanciales (enfermedad, licencia, vacaciones, paro, otros). Los ocupados se clasifican en ocupados plenos, subempleados visibles (insuficiencia del volumen de empleo) y subempleados invisibles (bajos niveles de ingreso).

Desocupados: personas en la fuerza de trabajo que estaban sin trabajo en la semana de referencia, que estaban disponibles para trabajar de inmediato, y que habían tomado medidas concretas durante las últimas cinco semanas para buscar un empleo asalariado o un empleo independiente. Los desocupados se clasifican en dos categorías: los cesantes y los que buscan trabajo por primera vez.

Subempleo: el subempleo existe cuando la situación de empleo de una persona es inadecuada con respecto a determinadas normas, como la insuficiencia de horas trabajadas (subempleo visible) o los bajos niveles de ingreso (subempleo invisible).

Subempleo visible: se refiere a las personas ocupadas que trabajan habitualmente menos de un total de 47 horas por semana en su ocupación principal y en su ocupación secundaria (si la tienen), que desean trabajar más horas por semana y están disponibles para hacerlo, pero no lo hacen porque no consiguen más trabajo asalariado o más trabajo independiente.

CUADRO 1

Población total por sexo, según condición de actividad y zona 2005 - 2006

Condición de actividad y zona	2005			2006		
	Total	Hombres	Mujeres	Total	Hombres	Mujeres
Total	4 266 185	2 116 648	2 149 537	4 353 843	2 146 610	2 207 233
Menores de 12 años	916 438	473 053	443 385	917 797	477 000	440 797
Inactivos	1 446 679	429 508	1 017 171	1 490 091	443 218	1 046 873
Fuerza de trabajo	1 903 068	1 214 087	688 981	1 945 955	1 226 392	719 563
Ocupados	1 776 903	1 153 891	623 012	1 829 928	1 172 622	657 306
Desocupados	126 165	60 196	65 969	116 027	53 770	62 257
Urbana	2 516 602	1 231 912	1 284 690	2 567 797	1 243 202	1 324 595
Menores de 12 años	498 331	260 659	237 672	487 224	254 819	232 405
Inactivos	842 916	263 804	579 112	869 464	272 272	597 192
Fuerza de trabajo	1 175 355	707 449	467 906	1 211 109	716 111	494 998
Ocupados	1 094 386	667 864	426 522	1 137 980	683 593	454 387
Desocupados	80 969	39 585	41 384	73 129	32 518	40 611
Rural	1 749 583	884 736	864 847	1 786 046	903 408	882 638
Menores de 12 años	418 107	212 394	205 713	430 573	222 181	208 392
Inactivos	603 763	165 704	438 059	620 627	170 946	449 681
Fuerza de trabajo	727 713	506 638	221 075	734 846	510 281	224 565
Ocupados	682 517	486 027	196 490	691 948	489 029	202 919
Desocupados	45 196	20 611	24 585	42 898	21 252	21 646

CUADRO 2

Población total por región de planificación, según condición de actividad 2005 - 2006

Condición de actividad	Total	Central	Chorotega	Pacífico Central	Brunca	Huetar Atlántica	Huetar Norte
2006							
Total	4 353 843	2 789 669	331 780	228 610	328 849	438 090	236 845
Menores de 12 años	917 797	536 396	75 692	50 778	82 192	110 858	61 881
Inactivos	1 490 091	937 437	125 559	84 103	121 327	142 962	78 703
Fuerza de trabajo	1 945 955	1 315 836	130 529	93 729	125 330	184 270	96 261
Ocupados	1 829 928	1 233 333	123 027	87 898	118 069	173 771	93 830
Desocupados	116 027	82 503	7 502	5 831	7 261	10 499	2 431
2005							
Total	4 266 185	2 734 756	326 783	224 017	324 267	425 292	231 070
Menores de 12 años	916 438	542 612	78 139	47 859	82 570	106 440	58 818
Inactivos	1 446 679	919 744	117 773	80 190	117 421	138 781	72 770
Fuerza de trabajo	1 903 068	1 272 400	130 871	95 968	124 276	180 071	99 482
Ocupados	1 776 903	1 187 346	123 273	87 768	116 975	167 900	93 641
Desocupados	126 165	85 054	7 598	8 200	7 301	12 171	5 841

CUADRO 3

Indicadores de fuerza de trabajo por sexo, según zona y año
2002 - 2006

Zona y año	Tasas								
	Rede de Participación			Ocupación			Desempleo		
	Total	Hombres	Mujeres	Total	Hombres	Mujeres	Total	Hombres	Mujeres
Total país									
2002	55,4	73,1	38,2	51,8	69,1	35,2	6,4	5,6	7,9
2003	55,5	73,3	38,5	51,8	69,0	35,3	6,7	5,8	8,2
2004	54,4	72,9	36,8	50,9	69,0	33,6	6,5	5,4	8,5
2005	56,8	73,9	40,4	53,0	70,2	36,5	6,6	5,0	9,6
2006	56,6	73,5	40,7	53,3	70,2	37,2	6,0	4,4	8,7
Urbana									
2002	56,4	71,1	42,9	52,6	66,7	39,6	6,8	6,2	7,7
2003	56,8	71,3	43,5	53,0	66,9	40,2	6,7	6,1	7,6
2004	56,3	72,5	41,6	52,5	68,3	38,2	6,7	5,8	8,2
2005	58,2	72,8	44,7	54,2	68,8	40,7	6,9	5,6	8,8
2006	58,2	72,5	45,3	54,7	69,2	41,6	6,0	4,5	8,2
Rural									
2002	53,8	76,1	30,4	50,7	72,4	27,9	5,8	4,8	8,2
2003	53,5	76,2	30,2	50,0	72,0	27,2	6,6	5,5	9,6
2004	51,6	73,7	28,9	48,4	70,1	26,2	6,1	4,9	9,3
2005	54,7	75,4	33,5	51,3	72,3	29,8	6,2	4,1	11,1
2006	54,2	74,9	33,3	51,0	71,8	30,1	5,8	4,2	9,6

Las mujeres continúan su tendencia a una mayor inserción en el mercado de trabajo. La tasa de ocupación femenina aumenta, al pasar de 36,5% en el 2005 a 37,2% en el 2006 y la de desempleo (8,7%) disminuye casi un punto porcentual. En consecuencia la tasa neta de participación prácticamente se mantiene respecto al año anterior en 40,7%.

En el caso de los hombres, la tasa neta de participación (73,5%) y la tasa de ocupación (70,2%) se mantienen sin cambios importantes respecto al año 2005. El desempleo llega a 4,4%, cifra no muy diferente a la del año anterior, pero si es la menor de los últimos 6 años.

Zona Urbana y Rural

En la zona urbana se mantiene la tendencia a una mayor incorporación de las personas a la fuerza de trabajo. La tasa neta de participación, al igual que en el 2005, alcanza el 58,2% y la tasa de ocupación llega a 54,7%. El desempleo experimenta una ligera disminución, pasando de 6,9% en el 2005 a 6,0% en el 2006.

En la zona rural se observa una situación similar a la del año pasado. La tasa neta de participación es de 54,2% y la de ocupación de 51,0%. El desempleo es de 5,8%, similar al del año anterior y al de la zona urbana.

CUADRO 11

Ingreso promedio mensual de los ocupados en la ocupación principal por año, según categoría ocupacional, sector institucional y sexo (valores reales, base julio 2006)
2002 - 2006

Categoría ocupacional, sector institucional y sexo	Ingreso promedio mensual (real)				
	2002	2003	2004	2005	2006
Total	213 623	215 220	202 828	195 407	203 201
Categoría Ocupacional					
Patrono o socio activo	364 240	354 595	313 541	284 345	341 793
Trab. cuenta propia	141 565	147 168	130 682	132 700	134 825
Asalariados	219 969	217 880	212 292	202 923	207 677
Sector público	343 953	347 084	332 610	328 883	343 491
Sector privado	199 621	197 989	191 238	183 665	184 643
Servidor Doméstico	69 485	69 408	71 013	63 929	69 282
Sector Institucional					
Sector público	343 953	347 084	332 610	328 883	343 491
Gobierno central	314 096	325 508	308 110	306 485	336 171
Resto sector público	372 325	369 730	356 329	353 042	350 521
Sector privado	192 154	194 013	181 384	173 145	179 327
Hombres	228 016	230 475	215 319	212 298	221 583
Categoría Ocupacional					
Patrono o socio activo	361 926	361 712	322 468	299 641	380 206
Trab. cuenta propia	160 521	176 938	151 720	162 426	162 219
Asalariados	232 053	225 838	219 203	214 199	217 984
Sector público	369 281	363 999	350 003	351 585	368 152
Sector privado	208 431	203 154	196 738	190 112	189 694
Servidor Doméstico	113 622	102 258	97 262	99 702	121 749
Sector Institucional					
Sector público	369 281	363 999	350 003	351 585	368 152
Gobierno central	329 179	329 245	330 948	320 896	380 214
Resto sector público	395 722	390 064	363 738	375 503	359 854
Sector privado	211 662	215 022	199 309	194 947	202 615
Mujeres	186 499	186 556	178 248	164 042	170 336
Categoría Ocupacional					
Patrono o socio activo	372 536	326 007	271 102	219 155	206 023
Trab. cuenta propia	105 645	98 876	93 068	80 689	84 207
Asalariadas	198 549	203 423	199 354	183 093	190 518
Sector público	320 639	330 919	315 440	305 847	318 300
Sector privado	175 136	183 379	175 710	166 053	171 940
Servidor Doméstico	67 012	66 831	68 360	61 135	64 304
Sector Institucional					
Sector público	320 639	330 919	315 440	305 847	318 300
Gobierno central	304 419	322 922	291 367	295 829	304 226
Resto sector público	342 142	342 519	346 580	320 938	337 264
Sector privado	150 315	149 570	141 385	127 991	133 215

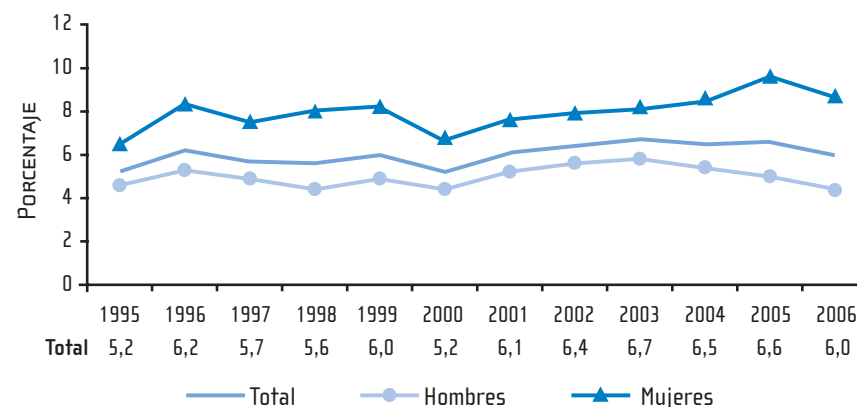
CUADRO 10

Ingreso promedio mensual de los ocupados en la ocupación principal por año según categoría ocupacional, sector institucional y sexo (valores nominales) 2002 - 2006

Categoría ocupacional, sector institucional y sexo	Ingreso promedio mensual (nominal)				
	2002	2003	2004	2005	2006
Total	136 183	150 217	159 173	174 430	203 201
Categoría Ocupacional					
Patrono o socio activo	232 200	247 496	246 057	253 821	341 793
Trab. cuenta propia	90 246	102 719	102 555	118 455	134 825
Asalariados	140 229	152 073	166 599	181 139	207 677
Sector público	219 267	242 254	261 021	293 578	343 491
Sector privado	127 257	138 190	150 077	163 940	184 643
Servidor Doméstico	44 296	48 445	55 729	57 066	69 282
Sector Institucional					
Sector público	219 267	242 254	261 021	293 578	343 491
Gobierno central	200 234	227 194	241 794	273 584	336 171
Resto sector público	237 355	258 060	279 635	315 143	350 521
Sector privado	122 497	135 415	142 344	154 558	179 327
Hombres	145 358	160 864	168 975	189 508	221 583
Categoría Ocupacional					
Patrono o socio activo	230 725	252 464	253 062	267 475	380 206
Trab. cuenta propia	102 331	123 497	119 065	144 990	162 219
Asalariados	147 932	157 628	172 023	191 205	217 984
Sector público	235 414	254 060	274 671	313 843	368 152
Sector privado	132 873	141 795	154 393	169 704	189 694
Servidor Doméstico	72 433	71 373	76 328	88 999	121 749
Sector Institucional					
Sector público	235 414	254 060	274 671	313 843	368 152
Gobierno central	209 850	229 803	259 716	286 448	380 214
Resto sector público	252 270	272 252	285 449	335 193	359 854
Sector privado	134 933	150 078	156 411	174 020	202 615
Mujeres	118 892	130 210	139 883	146 432	170 336
Categoría Ocupacional					
Patrono o socio activo	237 489	227 543	212 752	195 629	206 023
Trab. cuenta propia	67 348	69 012	73 036	72 027	84 207
Asalariadas	126 573	141 983	156 446	163 438	190 518
Sector público	204 405	230 971	247 547	273 015	318 300
Sector privado	111 648	127 993	137 891	148 227	171 940
Servidor Doméstico	42 720	46 646	53 647	54 572	64 304
Sector Institucional					
Sector público	204 405	230 971	247 547	273 015	318 300
Gobierno central	194 065	225 390	228 655	264 072	304 226
Resto sector público	218 113	239 068	271 985	286 486	337 264
Sector privado	95 825	104 395	110 954	114 251	133 215

GRÁFICO 1

Tasa de desempleo por sexo 1995 - 2006



Regiones

El cuadro 4 muestra el comportamiento general de las regiones de acuerdo a los principales indicadores de la fuerza de trabajo, entre los que se encuentra la tasa de subutilización total, la cual se obtiene de sumar la tasa de subempleo visible (por insuficiencia de horas trabajadas), la tasa de subempleo invisible (por insuficiente remuneración al trabajo) y la tasa de desempleo, lo que representa el número relativo de personas (convertidas a puestos equivalentes) con algún problema de empleo con respecto a la fuerza de trabajo.

La región Central, la cual contiene al 67,6% de la fuerza de trabajo del país, tiene los niveles de participación y de ocupación más altos, de hecho para el 2006 alcanza las mayores tasas de participación (58,4%) y de ocupación (54,7%) de los últimos 20 años. En comparación con el resto de las regiones presenta el desempleo más alto (6,3%) y bajos niveles de subempleo.

La región Chorotega no presenta mejoría en su situación respecto al 2005. Es una de las que tiene las menores tasas de participación y ocupación, las que incluso descienden respecto al 2005. Además mantiene su desempleo en 5,7%, disminuye el subempleo visible y aumenta el invisible, prácticamente en las mismas proporciones, con lo cual se mantiene la subutilización total en 17,1%, la segunda más alta de todas las regiones.

En la región Pacífico Central la tasa de ocupación (49,4%) es prácticamente igual a la del año anterior. Muestra una reducción importante de la subutilización total, al pasar de 21,3% en el 2005 a 15,0% en el 2006, diferencia que se explica por reducciones en la tasa de desempleo y de subempleo visible, lo que podría reflejar mayor acceso a empleos de más horas.

CUADRO 4

Indicadores de la fuerza de trabajo según región de planificación y año
2002 - 2006

Región de planificación	Tasas						
	Bruta de participación	Neta de participación	Ocupación	Desempleo	Subempleo visible	Subempleo invisible	Subutilización total
Total país							
2002	42,4	55,4	51,8	6,4	4,9	3,3	14,6
2003	43,0	55,5	51,8	6,7	5,5	2,8	15,0
2004	42,3	54,4	50,9	6,5	5,3	2,6	14,4
2005	44,6	56,8	53,0	6,6	5,5	2,9	15,0
2006	44,7	56,6	53,3	6,0	5,2	3,8	15,0
Central							
2002	44,3	56,6	52,8	6,6	4,0	2,4	13,0
2003	45,0	56,9	53,1	6,6	4,6	2,1	13,3
2004	44,3	55,8	52,1	6,6	4,5	1,8	12,9
2005	46,5	58,0	54,2	6,7	5,1	2,2	14,0
2006	47,2	58,4	54,7	6,3	4,7	3,0	14,0
Chorotega							
2002	37,9	50,7	47,5	6,3	6,9	4,3	17,5
2003	37,3	49,4	46,4	6,1	6,9	4,4	17,4
2004	38,9	51,4	47,5	7,6	7,9	2,9	18,4
2005	40,0	52,6	49,6	5,8	7,3	3,9	17,0
2006	39,3	51,0	48,0	5,7	6,0	5,4	17,1
Pacífico Central							
2002	41,0	54,2	50,0	7,8	6,7	4,2	18,7
2003	40,8	53,6	50,0	6,7	7,7	3,2	17,6
2004	41,6	54,1	50,3	7,1	7,8	4,3	19,1
2005	42,8	54,5	49,8	8,5	9,2	3,6	21,3
2006	41,0	52,7	49,4	6,2	4,2	4,6	15,0
Brunca							
2002	37,5	52,9	49,9	5,6	8,1	6,3	20,0
2003	38,2	53,0	49,1	7,3	10,4	3,7	21,4
2004	35,8	47,5	44,7	5,8	9,0	5,0	19,8
2005	38,3	51,4	48,4	5,9	6,7	4,4	17,0
2006	38,1	50,8	47,9	5,8	5,5	5,0	16,3
Huetar Atlántica							
2002	39,1	53,8	50,2	6,6	5,9	4,6	17,1
2003	39,4	53,7	49,5	7,9	6,0	4,4	18,3
2004	39,0	53,2	50,0	6,0	4,6	4,3	14,9
2005	42,3	56,5	52,7	6,8	4,6	5,3	16,7
2006	42,1	56,3	53,1	5,7	7,3	5,6	18,6
Huetar Norte							
2002	40,7	54,3	52,7	2,9	7,0	5,5	15,4
2003	42,8	55,8	53,0	4,9	5,0	4,6	14,5
2004	40,0	53,8	51,0	5,1	6,6	5,4	17,1
2005	43,1	57,8	54,4	5,9	6,3	3,1	15,3
2006	40,6	55,0	53,6	2,5	6,1	5,6	14,2

Ligeras diferencias se observan en la condición de aseguramiento, pues el porcentaje de población ocupada que cotiza para seguro de asalariado, cuenta propia o convenio, se incrementó en 1,1 puntos porcentuales, llegando a 61,9%; el trabajo en establecimientos de 1 a 4 personas disminuye ligeramente, favoreciendo la participación en establecimientos de mayor tamaño.

Algunas diferencias son más evidentes entre hombres y mujeres. Más del doble de los hombres ocupados son jefes de hogar; además tienen más acceso al seguro directo que las mujeres ocupadas, trabajan en mayor medida en locales independientes y en promedio más horas por semana. Las mujeres ocupadas por el contrario son en mayor proporción nacidas en el extranjero; trabajan más en establecimientos pequeños; tienen en promedio 1,4 años más de escolaridad y un ingreso por hora 6,5% menor.

Ingresos de los ocupados

Los resultados del 2006 muestran que para el momento de realización de la encuesta (10 de julio al 9 de agosto), el ingreso promedio de los ocupados en la ocupación principal fue de ₡203 201, lo que significa un incremento en términos nominales del 16,5% respecto al año anterior. Sin embargo, el incremento no ocurre en igual magnitud en todas las categorías ocupacionales. El ingreso de los patronos crece 34,7%, para los cuenta propia 13,8%, y para las personas asalariadas 14,7%, dentro de los cuales el incremento del sector público es 17,0%, del sector privado 12,6% y del servidor doméstico asalariado 21,4%.

Esto significa que los ingresos por trabajo crecieron más que la inflación del periodo julio 2005 a julio 2006, que fue de 12,0%. Así, los ingresos reales (en colones de julio 2006) reflejan un crecimiento del 4,0%, lo cual contrasta con los dos últimos años donde se observó una pérdida del poder adquisitivo de las remuneraciones al trabajo.

Destaca el incremento del ingreso real de los patronos (20,2%). Los cuenta propia crecen 1,6% y los asalariados 2,3%. Entre los asalariados los ingresos del sector público crecieron 4,4% y los del sector privado 0,5%.

Por sexo, los ingresos reales aumentan ligeramente más para los hombres (4,4%) que para las mujeres (3,8%).

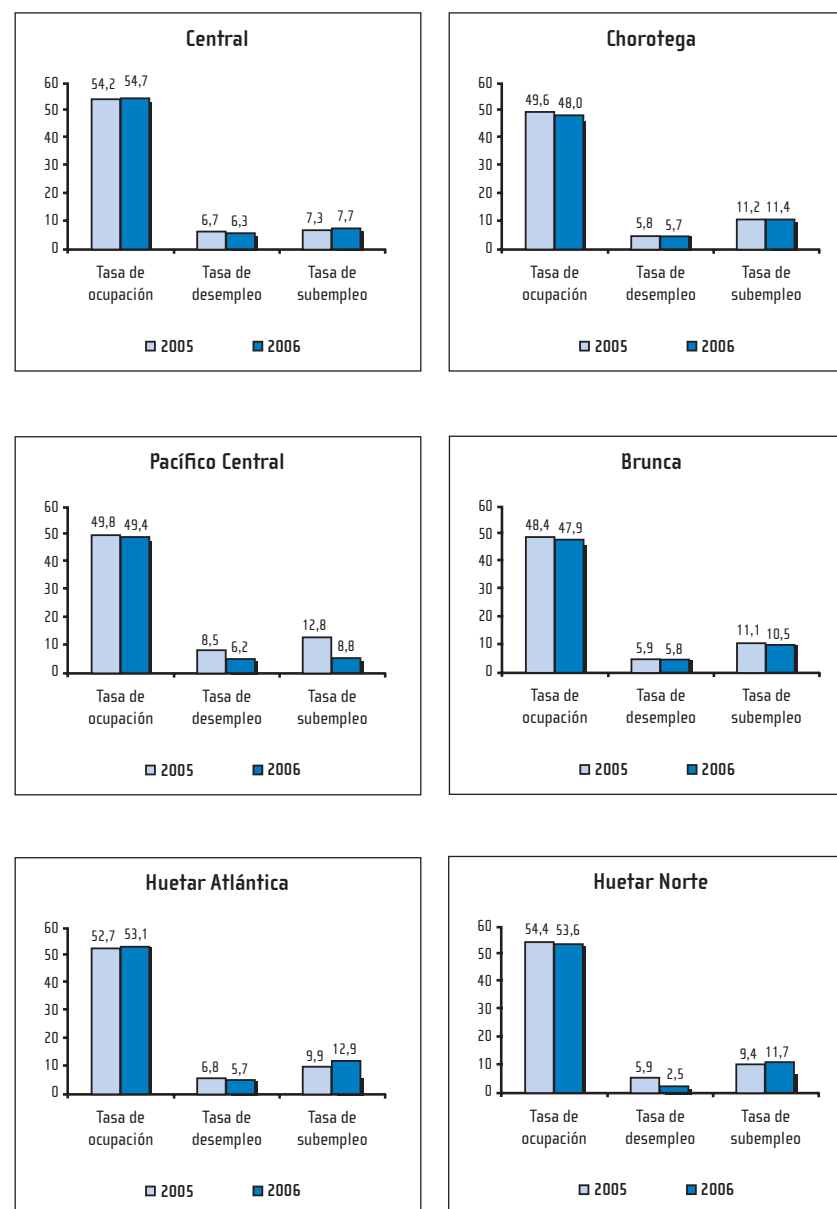
CUADRO 9

Principales características de las personas ocupadas por sexo, según zona 2005 - 2006

Principales características de la población ocupada	Total	Sexo	
		Hombres	Mujeres
2006			
Población Total	4 353 843	2 146 610	2 207 233
Población total ocupada	1 829 928	1 172 622	657 306
Porcentaje de población ocupada:			
con jefatura de hogar	48,8	61,3	26,6
nacida en el extranjero	10,1	9,6	11,1
asegurada directa	61,9	65,7	55,0
en establecimientos de 1 a 4 personas	44,1	42,0	48,0
en local independiente	71,5	74,9	65,5
Promedio de:			
edad de la población ocupada	36,8	37,2	36,2
escolaridad de la población ocupada	8,9	8,4	9,8
horas trabajadas semanalmente en la ocup. Princ.	44,9	47,9	39,4
ingreso mensual en la ocupación principal (colones)	203 201	221 583	170 336
2005			
Población Total	4 266 185	2 116 648	2 149 537
Población total ocupada	1 776 903	1 153 891	623 012
Porcentaje de población ocupada:			
con jefatura de hogar	48,8	61,3	25,7
nacida en el extranjero	10,1	9,8	10,5
asegurada directa	60,8	64,5	53,9
en establecimientos de 1 a 4 personas	44,8	42,3	49,5
en local independiente	71,7	75,5	64,8
Promedio de:			
edad de la población ocupada	37	37	36
escolaridad de la población ocupada	8,8	8,4	9,6
horas trabajadas semanalmente en la ocup. Princ.	44,7	47,9	38,8
ingreso mensual en la ocupación principal (colones)	174 430	189 508	146 432

GRÁFICO 2

Tasa de ocupación, de desempleo y de subempleo, por región de planificación 2005 - 2006



La región Brunca por tercer año consecutivo presenta las menores tasas de participación y ocupación, además, al igual que la Chorotega, tampoco logra reducir el desempleo, reflejando nuevamente limitaciones para la inserción de la población al mercado laboral. Muestra una leve disminución en la subutilización total, debido a que el descenso en el subempleo visible es más fuerte que el aumento del invisible.

La región Huetar Atlántica muestra tasas de participación y ocupación cercanas al nivel nacional, 56,3% y 53,1% respectivamente, a pesar de una disminución del desempleo, tiene la mayor tasa de subutilización (18,6%), producto del aumento de subempleo visible y una tasa de subempleo invisible relativamente alta, en comparación con otras regiones, lo que podría sugerir problemas en la calidad del empleo.

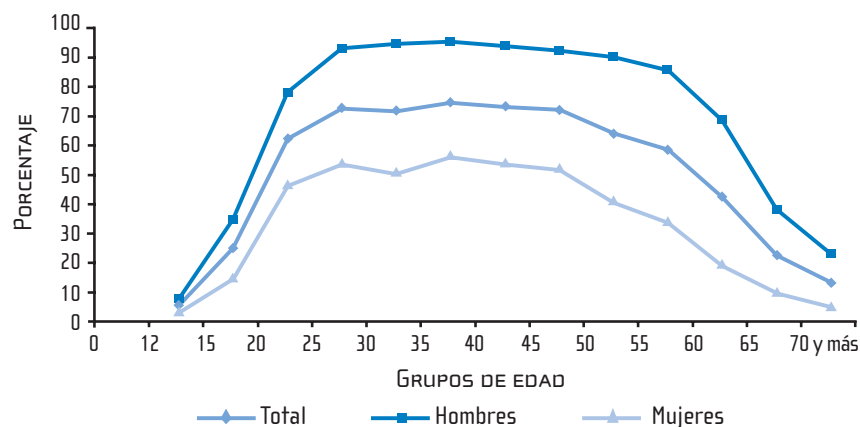
La región Huetar Norte se destaca por altos niveles de participación (55,0%) y ocupación (53,6%) en comparación con otras regiones. Este año muestra una reducción importante en el desempleo, que pasó de 5,9% a 2,5%, lo que favorece la disminución de la tasa de subutilización total, a pesar del aumento en el subempleo invisible.

Grupos de edad

Respecto al comportamiento de la fuerza de trabajo por grupos de edad, el cuadro 5 muestra como las tasas de participación y ocupación se mantienen en niveles similares a los del 2005 y superiores a los de años anteriores. Destaca el grupo de 12 a 17 años que ha venido aumentando su participación en los últimos dos años, incluso el desempleo (20,6%) en el 2006 tiende a aumentar, contrario a lo que sucede para el resto de los grupos de edad. También llama la atención el grupo de 25 a 39 años donde más del 96,0% de los hombres y prácticamente el 58% de las mujeres están en la fuerza de trabajo.

GRÁFICO 3

Tasas de ocupación por sexo y grupos de edad 2006



Sector institucional

Con respecto al sector institucional, el 85,5% de la población ocupada labora para el sector privado, mientras que el 14,5% lo hace para el sector público, proporción que se mantiene prácticamente invariable en los últimos seis años.

Categoría ocupacional

Por su parte la categoría ocupacional tampoco muestra diferencias importantes. Las personas que trabajan como asalariadas representan el 70,7% de la población ocupada, las personas con trabajo independiente el 27,1%, y dentro de ellas el 19,4% son personas trabajadoras por cuenta propia y el 7,7% son patronos.

Otras características

El cuadro 9 presenta una serie de características de la población ocupada. Al igual que en el 2005, el 48,8% de las personas ocupadas son consideradas jefas de hogar, cifra ligeramente menor a la reportada en el 2004 (49,8%); el 10% son personas nacidas en el extranjero; y la gran mayoría (71,5%) se ubica en establecimientos independientes. Tampoco se observan diferencias respecto a la edad promedio, la escolaridad y el promedio de horas trabajadas semanalmente.

CUADRO 8

Estructura de la población ocupada por año, según sector institucional y categoría ocupacional 2002 - 2006

Sector institucional y categoría ocupacional	Año				
	2002	2003	2004	2005	2006
Población ocupada	1 586 491	1 640 387	1 653 879	1 776 903	1 829 928
Sector Institucional	100,0	100,0	100,0	100,0	100,0
Sector público	14,0	13,9	14,1	14,2	14,5
Gobierno central	6,8	7,0	6,8	7,3	7,0
Resto sector público	7,2	6,9	7,3	6,9	7,5
Sector privado	86,0	86,1	85,9	85,8	85,5
Categoría Ocupacional	100,0	100,0	100,0	100,0	100,0
Patrono o socio activo	7,9	8,6	8,1	7,5	7,7
Trabajador cuenta propia	20,7	19,3	20,7	18,8	19,4
Asalariados	68,3	69,5	68,8	71,4	70,7
No remunerados	3,1	2,6	2,4	2,3	2,2

CUADRO 7

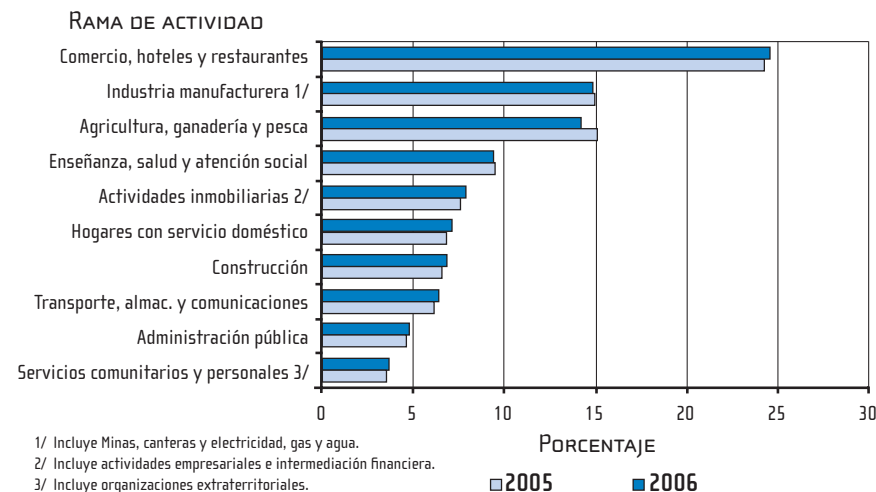
Distribución porcentual de la población ocupada por sexo, según rama de actividad 2005 - 2006

Rama de actividad ^{1/}	2005			2006		
	Total	Hombres	Mujeres	Total	Hombres	Mujeres
Población ocupada	1 776 903	1 153 891	623 012	1 829 928	1 172 622	657 306
Total	100,0	100,0	100,0	100,0	100,0	100,0
Agricultura y ganadería	14,7	20,0	4,7	13,5	18,6	4,3
Pesca	0,5	0,8	0,1	0,5	0,7	0,1
Minas y canteras	0,2	0,3	0,1	0,3	0,3	0,1
Industria manufacturera	13,7	14,8	11,6	13,3	14,2	11,7
Electricidad, gas y agua	1,2	1,5	0,4	1,2	1,5	0,7
Construcción	6,5	9,8	0,4	6,9	10,6	0,3
Comercio y reparación	18,7	18,6	18,8	19,2	19,4	19,0
Hoteles y restaurantes	5,5	3,6	9,0	5,3	3,6	8,5
Transporte, almacenamiento y comunicación	6,3	8,5	2,3	6,5	8,9	2,2
Intermediación financiera	2,0	2,0	2,2	2,1	2,0	2,3
Actividades inmobiliarias y empresariales	5,8	6,3	4,8	5,9	6,3	5,3
Administración pública	4,6	4,6	4,5	4,7	4,8	4,7
Enseñanza	5,9	2,6	11,9	5,9	2,6	11,8
Salud y atención social	3,5	2,2	5,9	3,4	2,0	5,9
Servicios comunitarios y personales	3,6	2,9	5,0	3,6	2,9	4,8
Hogares con servicio doméstico	6,8	0,9	17,8	7,2	1,2	17,8
Organizaciones extraterritoriales	0,1	-	0,2	0,1	0,1	0,3
Actividades no bien especificadas	0,4	0,5	0,2	0,2	0,2	0,3

1/ Según Clasificación Industrial Internacional Uniforme de actividades económicas (CIIU-3).

GRÁFICO 5

Estructura de la población ocupada por rama de actividad 2004 - 2006



CUADRO 5

Indicadores de fuerza de trabajo por sexo, según grupos de edad y año 2002 - 2006

Grupos de edad y año ^{1/}	Tasas								
	Neta de Participación			Ocupación			Desempleo		
	Total	Hombres	Mujeres	Total	Hombres	Mujeres	Total	Hombres	Mujeres
Total País									
2002	55,4	73,1	38,2	51,8	69,0	35,1	6,4	5,6	7,9
2003	55,5	73,3	38,5	51,8	69,0	35,3	6,7	5,8	8,2
2004	54,4	72,9	36,8	50,9	69,0	33,6	6,5	5,4	8,6
2005	56,8	73,9	40,4	53,0	70,2	36,5	6,6	5,0	9,6
2006	56,6	73,4	40,7	53,2	70,2	37,2	6,0	4,4	8,7
De 12 a 17 años									
2002	16,1	23,0	8,7	13,2	19,5	6,6	17,6	15,2	24,4
2003	14,2	21,1	7,1	11,6	18,0	4,9	18,5	14,5	30,7
2004	11,4	17,2	5,9	9,5	15,3	4,0	17,0	11,1	33,1
2005	12,8	18,1	7,5	10,2	15,5	5,0	19,9	14,1	33,7
2006	14,4	20,2	8,1	11,4	16,7	5,7	20,6	17,3	29,3
De 18 a 24 años									
2002	62,5	77,5	46,3	54,4	68,9	39,0	12,8	11,1	15,9
2003	63,2	78,8	47,0	54,6	69,1	39,4	13,7	12,3	16,2
2004	62,1	78,5	44,4	53,5	68,8	37,0	13,8	12,3	16,7
2005	63,4	77,2	48,9	54,6	69,2	39,4	13,8	10,4	19,5
2006	63,5	77,4	49,6	55,6	70,5	40,8	12,4	9,0	17,8
De 25 a 39 años									
2002	74,5	96,9	53,9	71,0	93,1	50,7	4,7	3,9	6,0
2003	74,9	96,9	54,3	71,3	93,3	50,7	4,8	3,7	6,7
2004	74,0	96,1	53,3	70,6	92,8	49,9	4,6	3,4	6,5
2005	77,1	96,9	58,4	73,3	94,0	53,8	4,9	3,0	7,9
2006	76,2	96,4	57,8	73,1	94,3	53,8	4,0	2,1	6,9
De 40 a 59 años									
2002	69,0	93,3	46,7	66,7	90,5	44,8	3,4	3,0	4,0
2003	68,9	92,9	47,1	66,6	89,8	45,5	3,4	3,3	3,5
2004	68,8	93,8	46,1	66,1	90,7	43,7	3,9	3,3	5,1
2005	71,5	94,7	49,2	69,0	91,7	47,2	3,5	3,2	4,1
2006	70,5	93,7	49,0	68,3	91,2	47,0	3,1	2,6	4,0
De 60 años o más									
2002	24,4	41,5	9,4	23,9	40,5	9,3	2,2	2,5	0,9
2003	24,2	40,3	9,9	23,4	38,8	9,7	3,4	3,7	2,6
2004	23,3	40,2	8,3	22,7	39,0	8,2	2,6	3,0	0,8
2005	25,4	42,9	10,2	24,5	41,3	9,8	3,8	3,7	4,1
2006	24,7	41,4	10,6	23,8	39,8	10,2	3,8	3,9	3,6

1/ Excluye a personas que no declararon su edad.

CUADRO 6

Distribución porcentual de la población ocupada por sexo, según grupo ocupacional 2005 - 2006

Grupo ocupacional ^{1/}	2005			2006		
	Total	Hombres	Mujeres	Total	Hombres	Mujeres
Población ocupada	1 776 903	1 153 891	623 012	1 829 928	1 172 622	657 306
Total	100,0	100,0	100,0	100,0	100,0	100,0
Nivel directivo de la administración pública y de la empresa privada	2,8	3,3	2,0	2,7	3,0	2,3
Nivel profesional, científico e intelectual	10,0	7,3	15,0	10,4	8,0	14,7
Nivel técnico y profesional medio	11,5	12,5	9,7	11,6	12,0	10,8
Apoyo administrativo	7,5	5,1	12,0	7,6	5,1	12,1
Venta en locales y prestación de servicios directos a personas	16,0	11,6	24,2	15,6	11,4	23,3
Agropecuarias, agrícolas y pesqueras, "calificadas"	4,4	6,3	0,8	4,0	5,9	0,5
Producción artesanal, construcción, artes gráficas y manufacturas "calificadas"	11,7	15,1	5,3	12,0	16,2	4,7
Montaje y operación de instalaciones y de máquinas	8,7	11,8	3,0	8,7	12,0	3,0
Ocupaciones no calificadas	27,2	26,9	27,9	27,2	26,4	28,6
No bien especificadas	0,2	0,2	0,2	0,1	0,2	0,0

1/ Según Clasificación de Ocupaciones de Costa Rica (COCR-2000).

Características de la población ocupada

Ocupaciones

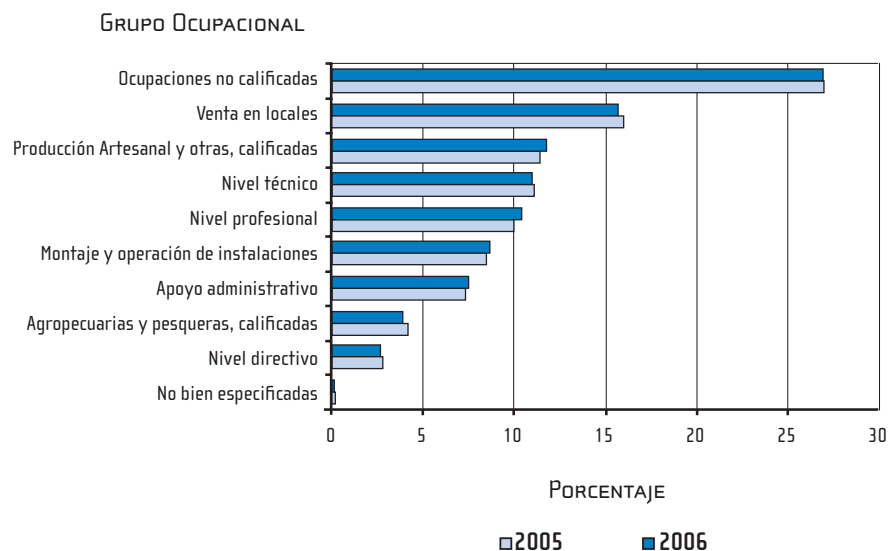
La estructura ocupacional no presenta cambios significativos respecto al año anterior. Las ocupaciones de mayor peso continúan siendo las "no calificadas" (27,2%) las ocupaciones de "venta en locales y prestación de servicios" (15,6%) y las "calificadas de producción artesanal e industrial, construcción, mecánica" (12,0%).

Destaca el crecimiento relativo de las ocupaciones de "nivel profesional" (7,5%) y de las "calificadas de producción artesanal e industrial, construcción, mecánica" (6,2%). En términos absolutos estos mismos grupos, junto con las "ocupaciones no calificadas", son los que aportan más al crecimiento de las 53 025 personas ocupadas.

Entre los hombres las tres ocupaciones de mayor peso son las "no calificadas", las "calificadas de producción artesanal e industrial, construcción, mecánica" y las de "nivel técnico". Mientras que para las mujeres sobresalen las "no calificadas", las de "venta en locales y prestación de servicios" y las de "nivel profesional".

GRÁFICO 4

Estructura de la población ocupada por grupo ocupacional 2005 - 2006



Sector de actividad económica

Por ramas de actividad el "comercio y reparación" (19,2%), la "agricultura" (13,5%), la "industria" (13,3%) son las que presentan mayor porcentaje de ocupados. Para los hombres se mantienen estas mismas ramas como las más importantes, además de la construcción, mientras que para las mujeres, los sectores "comercio y reparación", "hogares privados", "enseñanza" e "industria" fueron sus principales empleadores.

Las ramas "comercio y reparación" y "construcción", son las que más crecen respecto al 2005, y aportan más del 50% del incremento observado en la cantidad de personas ocupadas. Mientras que "transporte, almacenamiento y comunicaciones" y "hogares privados con servicio doméstico" mantienen la tendencia a aumentar su importancia relativa. Contrario a la "agricultura y ganadería" que muestra un decrecimiento respecto al 2005, lo que le resta peso relativo.