

Conceptos y Definiciones

Nivel de pobreza: desde hace varios años, el Instituto Nacional de Estadística y Censos utiliza la metodología de Línea de Pobreza para realizar estimaciones de la población que se encuentra en situación de pobreza en el país. La Línea de Pobreza es un indicador que representa el monto monetario mínimo requerido para que una persona pueda satisfacer las necesidades básicas "alimentarias y no alimentarias". Para su cálculo se requiere contar con el costo de una Canasta Básica de Alimentos (CBA) y una estimación del costo de las necesidades básicas no alimentarias, diferenciadas por zona urbana y rural del país. El valor de esta línea de pobreza se compara con el ingreso per cápita del hogar lo que permite clasificar a las personas y a los hogares con ingreso conocido en los siguientes niveles:

Hogares no pobres: son aquellos hogares con un ingreso per cápita que les permite cubrir sus necesidades básicas alimentarias y no alimentarias; o sea, su ingreso per cápita es superior al valor de la línea de pobreza;

Hogares en pobreza no extrema: son aquellos hogares que tienen un ingreso per cápita igual o inferior a la línea de pobreza pero superior al costo per cápita de la CBA y;

Hogares en pobreza extrema: son aquellos hogares con un ingreso per cápita igual o inferior al costo per cápita de la CBA.

Hogar: personas con vínculos familiares o sin ellos, que residen habitualmente en una vivienda individual, que participan de la formación, utilización, o ambas, de un mismo presupuesto, que llevan una vida en común y, que elaboran y consumen en común sus propios alimentos. El hogar puede estar conformado por una sola persona.

Ingreso mensual total: es la suma del ingreso mensual de los ocupados percibidos en su ocupación principal y secundaria (si la tienen), más otros ingresos monetarios provenientes de transferencias regulares tales como: jubilaciones, pensiones, subsidios, becas y rentas de la propiedad.

Ingreso total del hogar: es la suma del ingreso mensual total de todas las personas del hogar, siempre que su relación de parentesco con el jefe no sea servidor doméstico o pensionista.

Ingreso per cápita por hogar: es el ingreso total del hogar dividido entre el número de sus miembros.

Más detalles sobre la metodología utilizada en la medición de la pobreza, el lector los encontrará en la publicación de la Encuesta de Hogares julio 2004 y en la publicación de julio 1996.

Nuestro sitio en INTERNET: www.inec.go.cr

INEC, de la Rotonda de La Bandera 450 metros oeste, sobre calle Los Negritos,
Edificio Ana Lorena, Mercedes de Montes de Oca, Costa Rica
Correo electrónico: informacion@inec.go.cr
Teléfono: 280-9280 ext. 326 - 327 - Fax: 224-2221

ÁREA CENSOS Y ENCUESTAS
UNIDAD DISEÑO, ANÁLISIS Y OPERACIONES

Año 7

Encuesta de Hogares de Propósitos Múltiples

Cifras Básicas sobre Pobreza e Ingresos

Julio 2005

Costa Rica
Noviembre 2005

Confesía Semanario Universidad



La Encuesta de Hogares de Propósitos Múltiples de julio del 2005, muestra que el porcentaje de hogares en situación de pobreza fue de 21,2%, y entre ellos se encuentran los hogares en pobreza extrema que alcanzan al 5,6% del total de hogares.

Mientras que la extrema pobreza se mantiene igual a la del 2004, el porcentaje total de hogares pobres es ligeramente inferior al del 2004 [21,7%], sin embargo es el tercero más alto de la última década (1995 – 2005), donde además del año anterior, sólo se ve superado por el de 1996 [21,5%].

Lo anterior se explica, como se verá más adelante, por la mejor y mayor captación del empleo y por consiguiente por un mayor número de perceptores por hogar, lo que hace crecer el ingreso total de los hogares (Ver Boletín Cifras Básicas sobre Fuerza de Trabajo y documento sobre Factores que contribuyeron a una mejor captación del empleo y los ingresos en la EHPM del 2005).

La pobreza en las zonas urbanas es de 18,7%, prácticamente igual a la del 2004, aunque presenta un ligero incremento en la extrema pobreza, la cual alcanza al 4,5% de los hogares urbanos y se sitúa como la mayor de los últimos once años.

La pobreza de los hogares en zonas rurales continúa siendo mucho mayor que en las zonas urbanas, sin embargo, este año presenta una ligera disminución y pasa de 26% en el 2004 a 24,9%, lo que es consistente con la mayor captación de empleo en la zona rural; mientras que la extrema pobreza baja de 8% a 7,1%, una disminución de alrededor de un punto porcentual en ambos casos.

CUADRO 1

Distribución porcentual de los hogares con ingreso conocido por nivel de pobreza, según zona y año 2001 - 2005

Zona y año	Total	No pobres	Pobres		
			Total	Pobreza no extrema	Pobreza extrema
Total país					
2001	100,0	79,7	20,3	14,4	5,9
2002	100,0	79,4	20,6	14,9	5,7
2003	100,0	81,5	18,5	13,4	5,1
2004	100,0	78,3	21,7	16,1	5,6
2005	100,0	78,8	21,2	15,6	5,6
Urbana					
2001	100,0	83,1	16,9	13,0	3,9
2002	100,0	82,7	17,3	13,8	3,5
2003	100,0	84,6	15,4	12,1	3,3
2004	100,0	81,1	18,9	14,9	4,0
2005	100,0	81,3	18,7	14,2	4,5
Rural					
2001	100,0	74,8	25,2	16,3	8,9
2002	100,0	74,6	25,4	16,6	8,8
2003	100,0	76,9	23,1	15,3	7,8
2004	100,0	74,0	26,0	18,0	8,0
2005	100,0	75,1	24,9	17,8	7,1

CUADRO 6

Evolución y variación porcentual del valor de la Línea de Pobreza y del costo de la Canasta Básica Alimentaria per cápita 1987 - 2005

Año	Zona Urbana			Zona Rural		
	Línea de Pobreza	Costo CBA	Variación porcentual	Línea de Pobreza	Costo CBA	Variación porcentual
1987	3 296	1 512		2 591	1 315	
1988	3 898	1 788	18,3	3 030	1 538	17,0
1989	4 718	2 164	21,0	3 688	1 872	21,7
1990	5 585	2 562	18,4	4 308	2 187	16,8
1991	7 116	3 264	27,4	5 536	2 810	28,5
1992	8 685	3 984	22,1	6 791	3 447	22,7
1993	9 548	4 380	9,9	7 510	3 812	10,6
1994	10 998	5 045	15,2	8 552	4 341	13,9
1995	13 182	6 047	19,9	10 319	5 238	20,7
1996	15 149	6 949	14,9	11 741	5 960	13,8
1997	17 599	8 073	16,2	13 812	7 011	17,6
1998	20 706	9 498	17,7	16 436	8 343	19,0
1999	22 151	10 161	7,0	17 509	8 888	6,5
2000	24 276	11 136	9,6	19 334	9 814	10,4
2001	26 084	11 965	7,4	20 516	10 414	6,1
2002	28 895	13 255	10,8	22 714	11 530	10,7
2003	30 828	14 141	6,7	24 171	12 270	6,4
2004	35 866	16 452	16,3	28 543	14 489	18,1
2005	43 340	19 881	20,8	34 665	17 596	21,4

Ficha Técnica

La Encuesta de Hogares de Propósitos Múltiples es un programa especializado en la recolección de información para la producción de estadísticas relacionadas con el empleo, el desempleo, los ingresos y otras características sociales y económicas de la población. Estos datos se recolectan mediante entrevistas a personas que residen habitualmente en las viviendas individuales del país. Las viviendas se seleccionaron utilizando técnicas de muestreo estadístico.

Población objetivo: conjunto de todas las viviendas individuales y los ocupantes, residentes habituales en esas viviendas.

Cobertura: nacional.

Diseño muestral: diseño probabilístico, estratificado y bietápico. En la primera etapa se seleccionaron segmentos censales con igual probabilidad y en la segunda etapa se seleccionaron conglomerados de tres viviendas en forma sistemática y con probabilidad igual.

Tamaño de muestra: 13 709 viviendas.

Fecha de referencia: julio 2005.

Dominios de estudio: las seis regiones de planificación, según Decreto N° 160068-PLAN del 15 de febrero de 1985, y zonas urbana y rural.

Principales características de los hogares y de las personas con ingreso conocido por quintil de ingreso per cápita del hogar (excluye servicio doméstico y pensionistas) 2004 - 2005

Principales características de los hogares y de las personas	Total	Quintil de ingreso per cápita				
		I	II	III	IV	V
2005						
Características de los hogares						
Total de personas	3 915 076	904 562	886 803	766 692	736 496	620 523
Total de hogares	1 039 913	215 856	214 364	193 870	207 912	207 911
Miembros por hogar	3,76	4,19	4,14	3,95	3,54	2,98
Fuerza de trabajo por hogar	1,66	1,20	1,57	1,87	1,96	1,75
Ocupados por hogar	1,55	1,02	1,44	1,74	1,9	1,71
Ingreso mensual por hogar	318 309	79 657	166 510	246 479	358 839	749 038
Ingreso per cápita por hogar	84 548	19 009	40 250	62 326	101 300	250 971
Porcentaje hogares jefatura femenina	27,0	32,2	23,9	26,7	25,7	26,3
Distribución porcentual del ingreso del hogar	100,0	5,2	10,8	14,4	22,5	47,0
Características de las personas						
Relación de dependencia demográfica ^{1/}	0,5	0,9	0,6	0,5	0,3	0,3
Relación de dependencia económica ^{2/}	1,3	2,5	1,6	1,1	0,8	0,7
Horas semanales trabajadas en la ocup. principal	44,7	39,2	44,8	45,9	46,1	45,5
Escolaridad promedio personas de 15 años y más	8,0	5,6	6,7	7,4	8,8	11,8
Tasa de desempleo	6,5	14,8	8,5	6,6	3,3	2,3
Tasa neta de participación	56,6	41,2	51,6	58,9	65,4	67,7
2004						
Características de los hogares						
Total de personas	3 651 955	812 689	804 031	752 477	696 591	586 167
Total de hogares	960 637	192 166	192 301	191 971	192 240	191 959
Miembros por hogar	3,80	4,23	4,18	3,92	3,62	3,05
Fuerza de trabajo por hogar	1,58	1,11	1,43	1,70	1,87	1,77
Ocupados por hogar	1,48	0,95	1,31	1,60	1,80	1,73
Ingreso mensual por hogar	272 304	64 349	134 870	202 139	307 168	653 418
Ingreso per cápita por hogar	71 629	15 216	32 257	51 569	84 770	213 982
Porcentaje hogares jefatura femenina	26,4	31,6	24,4	24,5	26,8	24,5
Distribución porcentual del ingreso del hogar	100,0	4,7	9,9	14,8	22,6	47,9
Características de las personas						
Relación de dependencia demográfica ^{1/}	0,6	0,9	0,7	0,5	0,4	0,3
Relación de dependencia económica ^{2/}	1,4	2,8	1,9	1,3	0,9	0,7
Horas semanales trabajadas en la ocup. principal	45,2	38,9	45,2	46,4	46,9	45,7
Escolaridad promedio personas de 15 años y más	7,8	5,4	6,5	7,3	8,7	11,5
Tasa de desempleo abierto	6,2	14,5	8,5	6,2	3,7	1,9
Tasa neta de participación	53,8	38,6	47,0	55,9	61,8	66,8

1/ Se refiere a la relación entre personas menores de 15 y mayores de 64 años, con respecto a la población de 15 a 64 años.

2/ Se refiere a la relación entre la población inactiva (menor y mayor de 12 años) y la fuerza de trabajo.

GRÁFICO 1

Porcentaje de hogares pobres por nivel de pobreza 1990 - 2005

PORCENTAJE

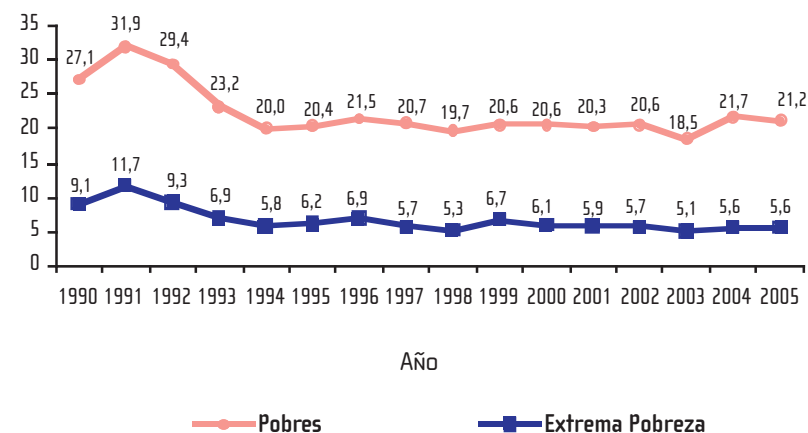
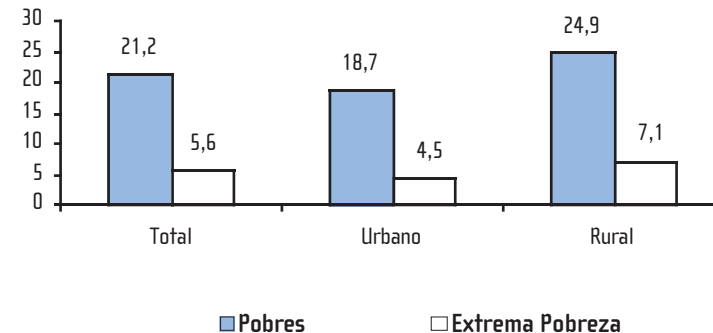


GRÁFICO 2

Porcentaje de hogares pobres por nivel de pobreza, según zona 2005

PORCENTAJE



Nota: El porcentaje de hogares en extrema pobreza forma parte del total de hogares pobres.

CUADRO 2

Distribución porcentual de los hogares con ingreso conocido por nivel de pobreza, según región de planificación y año 2001 - 2005

Región de planificación y año	Total	No pobres	Pobres		
			Total	Pobreza no extrema	Pobreza extrema
Total País					
2001	100,0	79,7	20,3	14,4	5,9
2002	100,0	79,4	20,6	14,9	5,7
2003	100,0	81,5	18,5	13,4	5,1
2004	100,0	78,3	21,7	16,1	5,6
2005	100,0	78,8	21,2	15,6	5,6
Central					
2001	100,0	84,6	15,4	11,9	3,5
2002	100,0	84,1	15,9	12,4	3,5
2003	100,0	86,0	14,0	11,0	3,0
2004	100,0	82,9	17,1	13,5	3,6
2005	100,0	82,7	17,3	13,4	3,9
Chorotega					
2001	100,0	68,8	31,2	18,9	12,3
2002	100,0	67,3	32,7	19,0	13,7
2003	100,0	69,4	30,6	19,7	10,9
2004	100,0	66,9	33,1	23,1	10,0
2005	100,0	70,7	29,3	19,2	10,1
Pacífico Central					
2001	100,0	70,4	29,6	18,8	10,8
2002	100,0	73,5	26,5	19,4	7,1
2003	100,0	74,0	26,0	19,8	6,2
2004	100,0	74,4	25,6	17,7	7,9
2005	100,0	72,8	27,2	18,8	8,4
Brunca					
2001	100,0	65,2	34,8	19,9	14,9
2002	100,0	64,3	35,7	22,6	13,1
2003	100,0	66,4	33,6	21,5	12,1
2004	100,0	59,6	40,4	26,8	13,6
2005	100,0	68,0	32,0	21,2	10,8
Huetar Atlántica					
2001	100,0	76,6	23,4	17,7	5,7
2002	100,0	76,4	23,6	17,5	6,1
2003	100,0	80,6	19,4	12,4	7,0
2004	100,0	76,4	23,6	18,0	5,6
2005	100,0	73,0	27,0	20,3	6,7
Huetar Norte					
2001	100,0	71,9	28,1	19,0	9,1
2002	100,0	75,4	24,6	18,6	6,0
2003	100,0	77,2	22,8	16,1	6,7
2004	100,0	72,6	27,4	17,5	9,9
2005	100,0	75,3	24,7	17,8	6,9

Los otros ingresos no provenientes del trabajo, es decir, los originados en pensiones, subsidios, becas, rentas de la propiedad, y otras transferencias regulares en dinero, representan en promedio, para el 2005, el 34% del ingreso total del hogar, cifra ligeramente inferior al 35% observado en el 2004. El promedio de esos ingresos tuvo un aumento de 12% respecto al año anterior, pasando de 96 630 en el 2004 a 108 361 en el 2005, sin embargo, este crecimiento es mayor en los hogares de los primeros tres quintiles (16,6%, 19,9% y 20,1% respectivamente).

De todo lo anterior se puede concluir que, si bien decrecieron los ingresos por trabajo, la encuesta captó un mayor número de ocupados por hogar y mayores ingresos de otras fuentes, que contribuyeron al incremento en el ingreso total del hogar.

CUADRO 4

Ingreso total del hogar e ingreso per cápita por quintil de ingreso per cápita (valores reales, julio 2005) 2003 - 2005

Ingresos	Total	Quintiles de ingreso per cápita				
		I	II	III	IV	V
Ingreso total hogar						
2003	334 480	77 507	163 350	239 316	378 577	814 454
2004	309 740	73 196	153 411	229 928	349 398	743 247
2005	318 309	79 657	166 510	246 479	358 839	749 038
Variación porcentual						
2003 - 2004	-7,4	-5,6	-6,1	-3,9	-7,7	-8,7
2004 - 2005	2,8	8,8	8,5	7,2	2,7	0,8
Ingreso per cápita						
2003	86 663	17 409	38 665	62 205	103 443	261 665
2004	81 476	17 307	36 691	58 658	96 425	243 404
2005	84 548	19 009	40 250	62 326	101 300	250 971
Variación porcentual						
2003 - 2004	-6,0	-0,6	-5,1	-5,7	-6,8	-7,0
2004 - 2005	3,8	9,8	9,7	6,3	5,1	3,1

El ingreso mensual total del hogar está compuesto por la suma de todos los ingresos mensuales de los miembros del hogar, los percibidos por trabajo y los provenientes de otras fuentes como pensiones, subsidios, alquileres u otras transferencias regulares en dinero. Sin embargo, no todos los hogares declaran sus ingresos; en la encuesta del 2005 el porcentaje de hogares con ingreso conocido fue de 93,1%, cifra superior a la del año anterior (89,7%), más aún, es el mayor porcentaje de respuesta en ingresos obtenido desde 1987, año en que inició esta serie de encuestas.

En general el ingreso de los hogares creció un 16,9%, incremento superior a la inflación, lo que les permite un aumento del ingreso real de 2,8%. Este crecimiento se presenta en todos los quintiles de ingreso^{1/}, aunque es en los dos primeros donde se observan mayores incrementos en el ingreso por persona, 23,8% y 23,5% respectivamente, cifras superiores no solo a la inflación (13,7%) sino también al incremento del costo de la Canasta Básica Alimentaria (21%).

Consecuentemente con lo anterior, el ingreso per cápita del hogar también aumenta, 3,8% en términos reales y aunque este incremento se observa en todos los quintiles, resulta más importante en los dos primeros quintiles, es decir, donde se concentra el 40% de los hogares con menos ingresos por persona.

El aumento en estos ingresos contrarrestó el efecto del incremento en el costo de la Canasta Básica Alimentaria, manteniendo el porcentaje de hogares pobres similar al del año anterior.

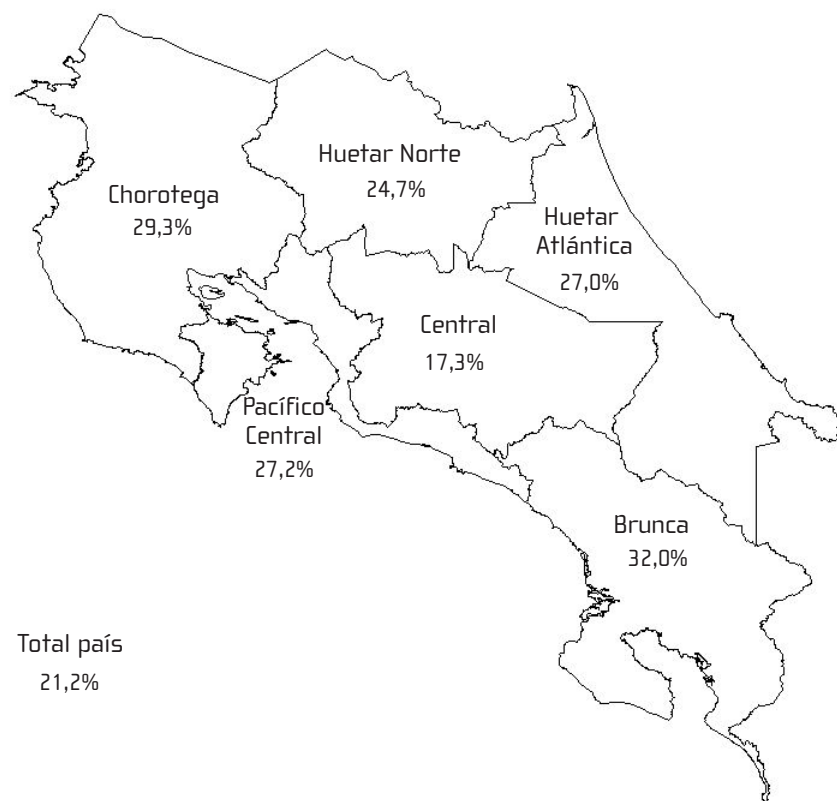
Ahora bien, el porqué aumenta el ingreso de los hogares, se puede explicar analizando los factores que influyen en ese ingreso. Como se mencionó, la Encuesta de Hogares mide los ingresos monetarios procedentes del trabajo (Ingreso primario) y otros ingresos como pensiones, subsidios, becas, transferencias de otros hogares, y de la renta (intereses, alquileres, utilidades, etc). Por tanto, el ingreso del hogar puede aumentar por un incremento en el ingreso de los perceptores de cualquiera de esos tipos de ingreso, por un aumento en el número de perceptores o por ambos.

Los resultados de la Encuesta de Hogares de julio del 2005, muestran que el ingreso promedio de los ocupados disminuyó en términos reales en -3,7% (ver Boletín Cifras Básicas sobre la Fuerza de Trabajo), entonces, si la situación de empleo se hubiera mantenido similar a la del año anterior, el ingreso del hogar no hubiera aumentado como lo hizo, debido al peso que tiene el ingreso proveniente del trabajo dentro del ingreso total de los hogares.

Sin embargo, en el 2005 se observa un cambio en el nivel de empleo, lo que lleva a un incremento en el número de ocupados por hogar, además de un aumento en la tasa neta de participación que son, en general, más importantes en el segundo quintil. Este incremento en el número de ocupados por hogar se traduce en una mayor cantidad de perceptores de ingreso.

1/ Los quintiles dividen el conjunto ordenado del ingreso per cápita del hogar en quintas partes. Así, el primer quintil es un valor tal que un 20% de los ingresos son menores que él y un 80% mayores.

Porcentaje de hogares pobres por región de planificación 2005



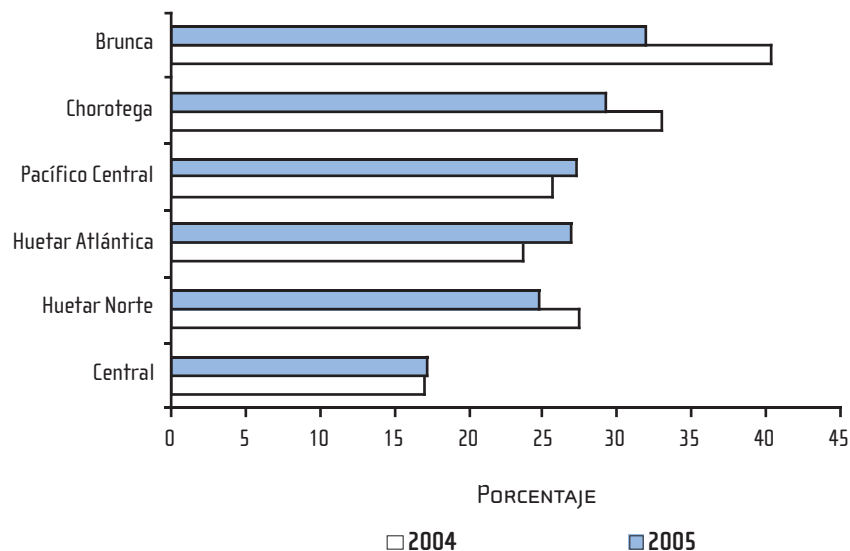
Por regiones de planificación, se observa un mayor porcentaje de hogares en situación de pobreza con respecto al año anterior en tres regiones: aumenta ligeramente en la Región Central, llegando a 17,3%, se incrementa entre dos y tres puntos porcentuales en la Pacífico Central (27,2%) y en la Huetar Atlántica (27%).

En tanto que en las otras tres regiones disminuye la incidencia de la pobreza: en las regiones Brunca (32,0%) y Chorotega (29,3%) se observan importantes descensos, en la primera de 8,4 y en la segunda de 3,8 puntos porcentuales; mientras que en la Huetar Norte el porcentaje de hogares pobres es de 24,7%, 2,7 puntos menos que en el año anterior.

Pese al descenso en la pobreza la región Brunca continúa con el nivel de pobreza más alto del país, seguida de la Chorotega.

GRÁFICO 3

Porcentaje de hogares pobres por región de planificación
2004 - 2005



Las características de los hogares difieren dependiendo de si son clasificados como pobres o no. En general en los hogares en situación de pobreza se tiene una cantidad de miembros mayor, menos personas en la fuerza de trabajo y menos ocupados, que en los hogares no pobres, lo cual se traduce en una mayor dependencia demográfica y económica en los hogares pobres, es decir, más personas menores y mayores dependen de los adultos del hogar en edad de trabajar y de los que trabajan, que en los hogares no pobres.

Adicionalmente, los que residen en hogares en situación de pobreza tienen en general menores niveles de educación y mayor desempleo. Todo lo anterior se traduce finalmente en menores ingresos totales y por persona en los hogares pobres.

Respecto al 2004 se observan aumentos en el número de ocupados por hogar y en la tasa neta de participación, sobre todo en los hogares no pobres.

CUADRO 3

Principales características de los hogares y de las personas con ingreso conocido por nivel de pobreza (excluye servicio doméstico y pensionistas)
2004 - 2005

Principales características de los hogares y de las personas	Total	No pobres	Pobres		
			Total	Pobreza no extrema	Pobreza extrema
2005					
Características de los hogares					
Total de personas	3 915 076	2 982 999	932 077	694 566	237 511
Total de hogares	1 039 913	819 192	220 721	162 773	57 948
Miembros por hogar	3,76	3,64	4,22	4,27	4,10
Fuerza de trabajo por hogar	1,66	1,78	1,21	1,30	0,97
Ocupados por hogar	1,55	1,69	1,03	1,14	0,72
Porc. hogares jefatura femenina	27,0	25,2	33,5	29,9	43,6
Características de las personas					
Relación de dependencia demográfica ^{1/}	0,5	0,4	0,9	0,8	1,1
Relación de dependencia económica ^{2/}	1,3	1,0	2,5	2,3	3,2
Horas sem. trabajadas ocup. principal	44,7	45,6	39,4	40,9	32,7
Años de escolaridad personas de 15 y más	8,0	8,6	5,8	6,0	5,2
Tasa de desempleo abierto	6,5	5,0	14,9	12,1	25,6
Tasa neta de participación	56,6	60,6	41,5	43,4	35,5
2004					
Características de los hogares					
Total de personas	3 651 955	2 779 654	872 301	631 754	240 547
Total de hogares	960 637	751 957	208 680	154 739	53 941
Miembros por hogar	3,80	3,70	4,18	4,08	4,46
Fuerza de trabajo por hogar	1,58	1,70	1,13	1,16	1,02
Ocupados por hogar	1,48	1,63	0,95	1,00	0,79
Porc. hogares jefatura femenina	26,4	24,4	33,6	32,1	37,9
Características de las personas					
Relación de dependencia demográfica ^{1/}	0,6	0,5	0,9	0,9	1,0
Relación de dependencia económica ^{2/}	1,4	1,2	2,7	2,5	3,4
Horas sem. trabajadas ocup. principal	45,2	46,1	39,5	41,1	33,9
Años de escolaridad personas de 15 y más	7,8	8,4	5,7	5,9	5,0
Tasa de desempleo abierto	6,2	4,5	15,9	13,8	22,5
Tasa neta de participación	53,8	57,8	39,3	40,9	34,6

1/ Se refiere a la relación entre personas menores de 15 y mayores de 64 años, con respecto a la población de 15 a 64 años.

2/ Se refiere a la relación entre la población inactiva (menor y mayor de 12 años) y la fuerza de trabajo.