

Encuesta de Hogares de Propósitos Múltiples

VOL 1
A 05

Cifras Básicas sobre Pobreza e Ingresos

Julio 2003

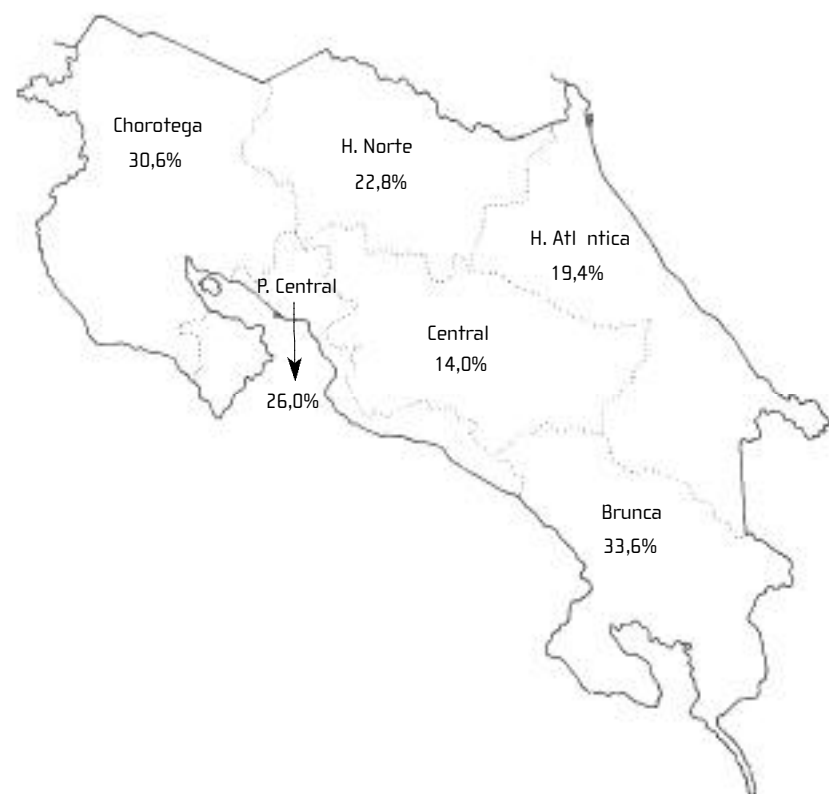
Costa Rica
NOVIEMBRE 2003

Presentación

El Instituto Nacional de Estadística y Censos presenta los principales resultados sobre los indicadores de pobreza y sobre los ingresos obtenidos a partir de la Encuesta de Hogares de Propósitos Múltiples, correspondiente a julio del año 2003. En este boletín se incluye la distribución de los hogares según su nivel de pobreza para diferentes años, por región de planificación y para las zonas urbana y rural, así como algunas características de los hogares y la población según niveles de ingreso y de pobreza, y el ingreso promedio, nominal y real, de las personas ocupadas.

Adicionalmente, en el boletín "Cifras Básicas sobre Fuerza de Trabajo", se presentan los principales resultados relacionados con estos temas. En una publicación posterior, se ampliará la entrega de resultados con un mayor detalle de la información.

Porcentaje de hogares pobres por región de planificación 2003



CUADRO 1

Distribución porcentual de los hogares con ingreso conocido por nivel de pobreza, según zona
1999 - 2003

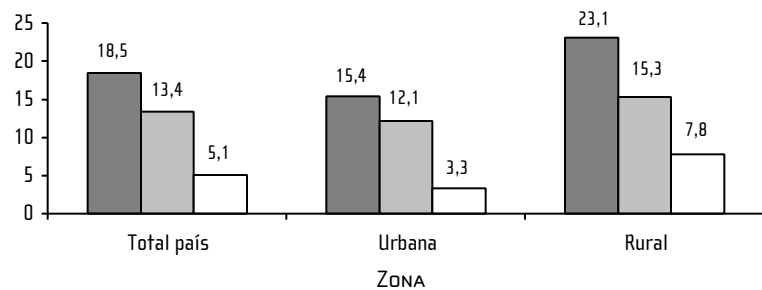
Zona	Total	No pobres	Pobres		
			Total	No satisface* necesidades básicas	Extrema* pobreza
Total país					
1999	100,0	79,4	20,6	13,9	6,7
2000	100,0	79,4	20,6	14,5	6,1
2001	100,0	79,7	20,3	14,4	5,9
2002	100,0	79,4	20,6	14,9	5,7
2003	100,0	81,5	18,5	13,4	5,1
Urbana					
1999	100,0	82,7	17,3	12,7	4,6
2000	100,0	82,9	17,1	13,1	4,0
2001	100,0	83,1	16,9	13,0	3,9
2002	100,0	82,7	17,3	13,8	3,5
2003	100,0	84,6	15,4	12,1	3,3
Rural					
1999	100,0	76,5	23,5	15,0	8,5
2000	100,0	74,6	25,4	16,6	8,8
2001	100,0	74,8	25,2	16,3	8,9
2002	100,0	74,6	25,4	16,6	8,8
2003	100,0	76,9	23,1	15,3	7,8

* Ver definición en página 11.

GRÁFICO 1

Porcentaje de hogares pobres por nivel de pobreza, según zona
2003

PORCENTAJE



■ TOTAL HOGARES POBRES □ NO SATIS. NEC. BÁSICAS □ EXTREMA POBREZA

CUADRO 2

Distribución porcentual de los hogares con ingreso conocido por nivel de pobreza, según región de planificación
2000 - 2003

Región de planificación	Total	No pobres	Pobres		
			Total	No satisface* necesidades básicas	Extrema* pobreza
Total País					
2000	100,0	79,4	20,6	14,5	6,1
2001	100,0	79,7	20,3	14,4	5,9
2002	100,0	79,4	20,6	14,9	5,7
2003	100,0	81,5	18,5	13,4	5,1
Central					
2000	100,0	84,6	15,4	11,7	3,7
2001	100,0	84,6	15,4	11,9	3,5
2002	100,0	84,1	15,9	12,4	3,5
2003	100,0	86,0	14,0	11,0	3,0
Chorotega					
2000	100,0	64,7	35,3	22,0	13,3
2001	100,0	68,8	31,2	18,9	12,3
2002	100,0	67,3	32,7	19,0	13,7
2003	100,0	69,4	30,6	19,7	10,9
Pacífico Central					
2000	100,0	73,5	26,5	18,0	8,5
2001	100,0	70,4	29,6	18,8	10,8
2002	100,0	73,5	26,5	19,4	7,1
2003	100,0	74,0	26,0	19,8	6,2
Brunca					
2000	100,0	65,1	34,9	21,8	13,1
2001	100,0	65,2	34,8	19,9	14,9
2002	100,0	64,3	35,7	22,6	13,1
2003	100,0	66,4	33,6	21,5	12,1
Huetar Atlántica					
2000	100,0	77,3	22,7	16,4	6,3
2001	100,0	76,6	23,4	17,7	5,7
2002	100,0	76,4	23,6	17,5	6,1
2003	100,0	80,6	19,4	12,4	7,0
Huetar Norte					
2000	100,0	69,7	30,3	19,8	10,5
2001	100,0	71,9	28,1	19,0	9,1
2002	100,0	75,4	24,6	18,6	6,0
2003	100,0	77,2	22,8	16,1	6,7

* Ver definición en página 11.

CUADRO 3

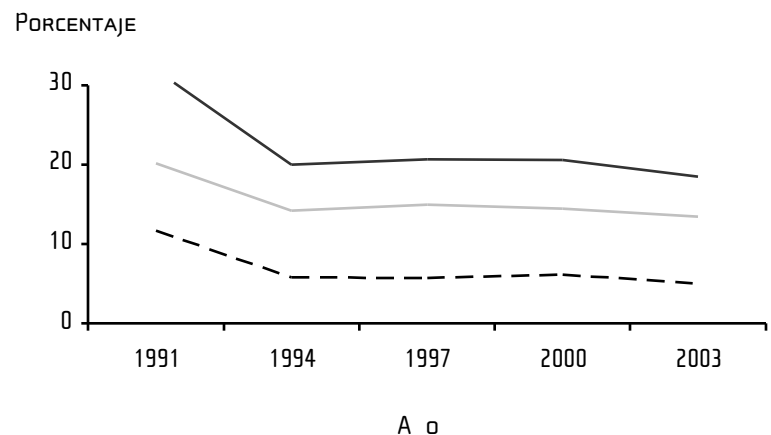
**Distribución porcentual de los hogares con ingreso conocido según nivel de pobreza
1991 - 2003**

Nivel de pobreza	Año				
	1991	1994	1997	2000	2003
Total	100,0	100,0	100,0	100,0	100,0
Hogares no pobres	68,1	80,0	79,3	79,4	81,5
Hogares pobres	31,9	20,0	20,7	20,6	18,5
No satisface necesidades básicas*	20,2	14,2	15,0	14,5	13,4
Extrema pobreza*	11,7	5,8	5,7	6,1	5,1

* Ver definición en página 11.

GRÁFICO 2

**Porcentaje de hogares pobres por nivel de pobreza
1991 - 2003**



— Pobres — — — No satisfacen nec. básicas - - - Extrema pobreza

CUADRO 4

**Principales características de los hogares y de las personas con ingreso conocido por nivel de pobreza (excluye servicio doméstico y pensionistas)
2002 - 2003**

Principales características de los hogares y de las personas	Total	No pobres	Pobres		
			Total	No satisface necesidades básicas*	Extrema* pobreza
2003					
Características de los hogares					
Total de personas	3 511 627	2 761 765	749 862	522 598	227 264
Total de hogares	909 868	741 209	168 659	121 899	46 760
Miembros por hogar	3,86	3,73	4,45	4,29	4,86
Fuerza de trabajo por hogar	1,62	1,72	1,19	1,22	1,14
Ocupados por hogar	1,51	1,63	0,99	1,06	0,83
Porc. hogares jefatura femenina	25,1	23,4	32,5	31,1	36,2
Características de las personas					
Relación de dependencia demográfica 1/	0,6	0,5	1,0	0,9	1,0
Relación de dependencia económica 2/	1,4	1,2	2,7	2,5	3,3
Horas sem. trabajadas ocup. principal	44,9	45,8	37,9	39,6	32,3
Años de escolaridad personas de 15 y más	7,8	8,4	5,4	5,6	5,0
Tasa de desempleo abierto	6,6	5,0	16,7	13,0	27,1
Tasa neta de participación	54,7	58,1	40,1	41,8	36,0
2002					
Características de los hogares					
Total de personas	3 280 771	2 509 597	771 174	545 633	225 541
Total de hogares	840 186	666 986	173 200	125 461	47 739
Miembros por hogar	3,90	3,76	4,45	4,35	4,72
Fuerza de trabajo por hogar	1,60	1,71	1,20	1,22	1,17
Ocupados por hogar	1,50	1,62	1,01	1,06	0,90
Porc. hogares jefatura femenina	24,7	23,4	29,9	28,1	34,5
Características de las personas					
Relación de dependencia demográfica 1/	0,6	0,5	1,0	0,9	1,0
Relación de dependencia económica 2/	1,4	1,2	2,7	2,6	3,1
Horas sem. trabajadas ocup. principal	45,0	46,0	38,8	40,6	33,5
Años de escolaridad personas de 15 y más	7,6	8,2	5,4	5,7	4,8
Tasa de desempleo abierto	6,5	4,8	15,8	13,3	22,8
Tasa neta de participación	54,4	58,2	40,1	40,9	38,1

1/ Se refiere a la relación entre personas menores de 15 y mayores de 64 años, con respecto a la población de 15 a 64 años.
2/ Se refiere a la relación entre los menores de 12 años y la población inactiva con respecto a la fuerza de trabajo.

* Ver definición en página 11.

CUADRO 5

Principales características de los hogares y de las personas con ingreso conocido por quintil de ingreso per c pita del hogar (excluye servicio doméstico y pensionistas) 2002 - 2003

Principales características de los hogares y de las personas	Total	Quintil de ingreso per c pita				
		I	II	III	IV	V
2003						
Características de los hogares						
Total de personas	3 511 627	810 932	768 590	699 888	666 595	565 622
Total de hogares	909 868	182 154	181 924	181 924	182 143	181 723
Miembros por hogar	3,86	4,45	4,22	3,85	3,66	3,11
Fuerza de trabajo por hogar	1,62	1,19	1,53	1,69	1,91	1,79
Ocupados por hogar	1,51	1,00	1,38	1,59	1,84	1,76
Ingreso mensual por hogar	261 532	60 603	127 724	187 123	296 011	636 826
Ingreso per c pita por hogar	67 763	13 613	30 232	48 639	80 883	204 599
Porcentaje hogares jefatura femenina	25,1	30,5	24,1	25,7	23,7	21,5
Distribución porcentual del ingreso del hogar	100,0	4,6	9,8	14,3	22,7	48,6

Características de las personas

Relación de dependencia demográfica 1/	0,6	1,0	0,6	0,5	0,4	0,3
Relación de dependencia económica 2/	1,4	2,7	1,8	1,3	0,9	0,7
Horas semanales trabajadas en la ocup. principal	44,9	38,3	44,5	46,4	46,8	45,5
Escolaridad promedio personas de 15 años y más	7,8	5,2	6,4	7,2	8,7	11,7
Tasa de desempleo abierto	6,6	15,6	9,3	5,8	3,9	1,8
Tasa neta de participación	54,7	40,2	49,4	56,0	62,7	66,5

2002

Características de los hogares

Total de personas	3 280 771	772 357	697 355	675 223	615 966	519 870
Total de hogares	840 186	174 959	161 272	167 990	167 855	168 110
Miembros por hogar	3,90	4,41	4,32	4,02	3,67	3,09
Fuerza de trabajo por hogar	1,60	1,22	1,49	1,72	1,85	1,76
Ocupados por hogar	1,50	1,04	1,36	1,61	1,77	1,72
Ingreso mensual por hogar	235 240	54 522	115 733	170 929	255 016	582 486
Ingreso per c pita por hogar	60 244	12 351	26 765	42 526	69 494	188 358
Porcentaje hogares jefatura femenina	24,7	28,8	23,3	24,4	24,2	22,7
Distribución porcentual del ingreso del hogar	100,0	4,8	9,5	14,5	21,7	49,5

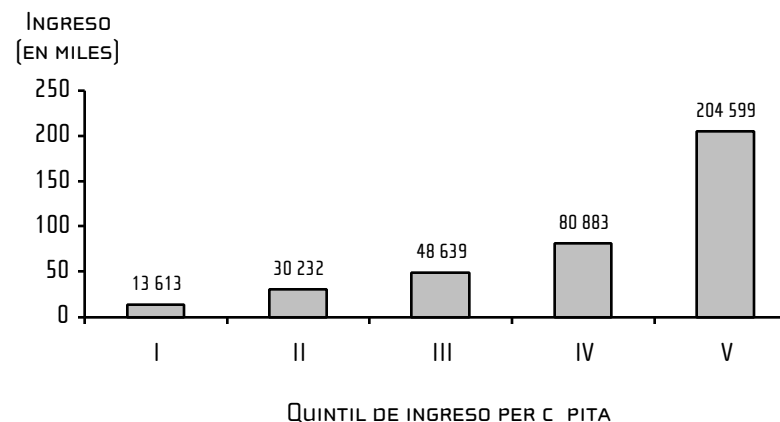
Características de las personas

Relación de dependencia demográfica 1/	0,6	0,9	0,7	0,6	0,4	0,3
Relación de dependencia económica 2/	1,4	2,6	1,9	1,3	1,0	0,8
Horas semanales trabajadas en la ocup. principal	45,0	38,7	44,8	46,7	46,4	46,0
Escolaridad promedio personas de 15 años y más	7,6	5,3	6,3	7,1	8,4	11,4
Tasa de desempleo abierto	6,5	14,8	8,4	5,9	4,5	1,8
Tasa neta de participación	54,4	40,6	48,3	56,4	61,5	67,3

1/ Se refiere a la relación entre personas menores de 15 y mayores de 64 años, con respecto a la población de 15 a 64 años.
2/ Se refiere a la relación entre los menores de 12 años y la población inactiva con respecto a la fuerza de trabajo.

GR FICO 3

Ingreso promedio per c pita del hogar según quintil de ingreso per c pita 2003



CUADRO 6

Distribución porcentual de los hogares por declaración de ingreso 1987 - 2003

Año	Total	Declararon su ingreso	Se declararon sin ingreso	Con ingreso ignorado
1987	100,0	76,8	3,2	20,0
1988	100,0	80,3	3,0	16,6
1989	100,0	74,0	3,1	22,8
1990	100,0	76,9	2,6	20,6
1991	100,0	76,3	2,5	21,2
1992	100,0	81,0	2,4	16,7
1993	100,0	77,0	2,7	20,3
1994	100,0	83,6	2,1	14,3
1995	100,0	83,6	2,3	14,2
1996	100,0	85,0	2,3	12,6
1997	100,0	84,5	1,6	13,9
1998	100,0	85,0	1,3	13,7
1999	100,0	85,4	1,5	13,1
2000	100,0	86,7	1,8	11,4
2001	100,0	81,9	2,3	15,9
2002	100,0	83,0	2,0	15,0
2003	100,0	86,5	2,0	11,5

CUADRO 7

Ingreso promedio mensual de los ocupados en la ocupación principal según categoría ocupacional, sector institucional y sexo (valores nominales y reales, base julio 2003)

2001 - 2003

Categoría ocupacional, sector institucional y sexo	2001		2002		2003	
	Nominal	Real	Nominal	Real	Nominal	Real
Total	126 753	151 217	136 183	149 095	150 217	150 217
Categoría Ocupacional						
Patrono o socio activo	224 573	267 917	232 200	254 215	247 496	247 496
Trab. cuenta propia	87 615	104 525	90 246	98 802	102 719	102 719
Asalariados	127 878	152 559	140 229	153 524	152 073	152 073
Sector Institucional						
Sector público	206 855	246 779	219 267	240 056	242 254	242 254
Gobierno central	192 715	229 910	200 234	219 218	227 194	227 194
Resto sector público	220 073	262 548	237 355	259 859	258 060	258 060
Sector privado	113 290	135 155	122 497	134 111	135 415	135 415
Hombres	136 915	163 340	145 358	159 139	160 864	160 864
Categoría Ocupacional						
Patrono o socio activo	241 190	287 741	230 725	252 600	252 464	252 464
Trab. cuenta propia	106 981	127 629	102 331	112 033	123 497	123 497
Asalariados	132 402	157 956	147 932	161 958	157 628	157 628
Sector Institucional						
Sector público	219 732	262 141	235 414	257 734	254 060	254 060
Gobierno central	204 295	243 725	209 850	229 746	229 803	229 803
Resto sector público	230 595	275 101	252 270	276 188	272 252	272 252
Sector privado	126 540	150 963	134 933	147 726	150 078	150 078
Mujeres	107 987	128 829	118 892	130 164	130 210	130 210
Categoría Ocupacional						
Patrono o socio activo	167 223	199 498	237 489	260 005	227 543	227 543
Trab. cuenta propia	53 123	63 376	67 348	73 733	69 012	69 012
Asalariados	119 909	143 052	126 573	138 573	141 983	141 983
Sector Institucional						
Sector público	193 879	231 298	204 405	223 785	230 971	230 971
Gobierno central	184 014	219 529	194 065	212 464	225 390	225 390
Resto sector público	206 125	245 908	218 113	238 792	239 068	239 068
Sector privado	85 971	102 564	95 825	104 910	104 395	104 395

¿Qué es la Encuesta de Hogares de Propósitos Múltiples?

La Encuesta de Hogares de Propósitos Múltiples es un programa especializado en la recolección de información para la producción de estadísticas relacionadas con el empleo, el desempleo, los ingresos y otras características sociales y económicas de la población. Estos datos se recolectan mediante entrevistas a personas que residen habitualmente en las viviendas individuales del país. Las viviendas se seleccionaron utilizando técnicas de muestreo estadístico.

¿Cuál es su importancia?

Los datos procedentes de la EHPM constituyen la principal fuente de información permanente sobre la fuerza de trabajo en el país; es de gran utilidad para que los organismos oficiales elaboren planes y proyectos que respondan a los intereses y necesidades de la población, para evaluar y dar seguimiento a las políticas de desarrollo económico y social. También aporta la información básica indispensable para investigaciones y estudios sobre temas relativos a la población y sus principales características demográficas. Las definiciones conceptuales y metodológicas utilizadas en la EHPM responden a criterios técnicos y recomendaciones de organismos internacionales.

Ficha Técnica

Población objetivo: conjunto de todas las viviendas individuales y los ocupantes, residentes habituales en esas viviendas.

Cobertura: nacional.

Diseño muestral: diseño probabilístico, estratificado y bietápico. En la primera etapa se seleccionaron segmentos censales con igual probabilidad y en la segunda etapa se seleccionaron conglomerados de tres viviendas en forma sistemática y con probabilidad igual.

Tamaño de muestra: 13 199 viviendas.

Fecha de referencia: julio 2003.

Dominios de estudio: las seis regiones de planificación, según Decreto N° 160068-PLAN del 15 de febrero de 1985, y zonas urbana y rural.

Ajustes metodológicos en la EHPM

Los ajustes metodológicos efectuados en la EHPM a partir del año 2000, contribuyeron a reflejar más adecuadamente la dinámica de la población y los cambios en la estructura ocupacional de los últimos años.

¿Cuáles fueron esos ajustes?

- Se introdujo un ajuste en el cálculo de los ponderadores de la encuesta, con base en los resultados censales del año 2000.
- Se utilizaron las nuevas nomenclaturas en la codificación de las variables del grupo ocupacional y del sector de actividad económica.

¿Cómo afectaron los ajustes la comparabilidad de los datos?

Las series de datos 1987-1999 y 2000-2003 no son comparables en sus valores absolutos. Sí es factible hacer comparaciones de cifras relativas, como los porcentajes de hogares en situación de pobreza; e indicadores como la tasa de ocupación, tasa de neta de participación, tasa bruta de participación, tasa de desempleo, tasa de ocupación y tasas de subempleo. No se recomienda la comparación de las variables relacionadas con los ingresos, los sectores de actividad económica y los grupos ocupacionales, debido a que sí mostraron ser más susceptibles a los ajustes efectuados.

Más información en: www.inec.go.cr

Conceptos y Definiciones

Nivel de pobreza: desde hace varios años, el Instituto Nacional de Estadística y Censos utiliza la metodología de Línea de Pobreza para realizar estimaciones de la población que se encuentra en situación de pobreza en el país. La Línea de Pobreza es un indicador que representa el monto monetario mínimo requerido para que una persona pueda satisfacer las necesidades básicas "alimentarias y no alimentarias". Para su cálculo se requiere contar con el costo de una Canasta Básica de Alimentos (CBA) y una estimación del costo de las necesidades básicas no alimentarias, diferenciadas por zona urbana y rural del país. El valor de esta línea de pobreza se compara con el ingreso per cápita del hogar lo que permite clasificar a las personas y a los hogares con ingreso conocido en los siguientes niveles:

Hogares no pobres: son aquellos hogares con un ingreso per cápita que les permite cubrir sus necesidades básicas alimentarias y no alimentarias; o sea, su ingreso per cápita es superior al valor de la línea de pobreza;

Hogares que no satisfacen necesidades básicas: son aquellos hogares que tienen un ingreso per cápita igual o inferior a la línea de pobreza pero superior al costo per cápita de la CBA y;

Hogares en extrema pobreza: son aquellos hogares con un ingreso per cápita igual o inferior al costo per cápita de la CBA.

Hogar: personas con vínculos familiares o sin ellos, que residen habitualmente en una vivienda individual, que participan de la formación, utilización, o ambas, de un mismo presupuesto, que llevan una vida en común y, que elaboran y consumen en común sus propios alimentos. El hogar puede estar conformado por una sola persona.

Ingreso en la ocupación principal: es el ingreso mensual que perciben los ocupados en su ocupación principal.

Ingreso total del hogar: es la suma del ingreso mensual total de todas las personas del hogar, siempre que su relación de parentesco con el jefe no sea servidor doméstico o pensionista.

Ingreso per cápita por hogar: es el ingreso total del hogar dividido entre el número de sus miembros.

Más detalles sobre la metodología utilizada en la medición de la pobreza, el lector los encontrará en la publicación de la Encuesta de Hogares julio 2003 y en la publicación de julio 1996.

INSTITUTO NACIONAL DE ESTADÍSTICA Y CENSOS (INEC)

El INEC fue creado mediante Ley Nº 7839, publicada en el Diario Oficial La Gaceta el 4 de noviembre de 1998, como una institución autónoma de derecho público, con personalidad jurídica y patrimonio propio. Su función es ser el ente técnico rector de las estadísticas nacionales y coordinador del Sistema de Estadística Nacional.

El INEC tiene entre sus atribuciones el suministrar al público de modo claro y oportuno, los resultados de la actividad estadística así como las metodologías empleadas. También promueve la investigación, el desarrollo, el perfeccionamiento y la aplicación de la metodología estadística.

Entre las principales estadísticas nacionales que debe elaborar están: las estadísticas vitales, demográficas, de comercio exterior y de construcción. Las procedentes de los censos nacionales de población y vivienda, las agropecuarias y los censos económicos; además, de las emanadas de las encuestas de hogares de propósitos múltiples, de encuestas agropecuarias, de ingresos y gastos de los hogares, de encuestas económicas y los índices de precios al consumidor, entre otras.

INEC, de la Rotonda de La Bandera 450 metros oeste, sobre Calle Los Negritos, Edificio Ana Lorena, Mercedes de Montes de Oca, Costa Rica.
INTERNET: www.inec.go.cr - Correo electrónico: informacion@inec.go.cr
Teléfonos: 280-9280, (506)253-7579 - Fax: 224-2221